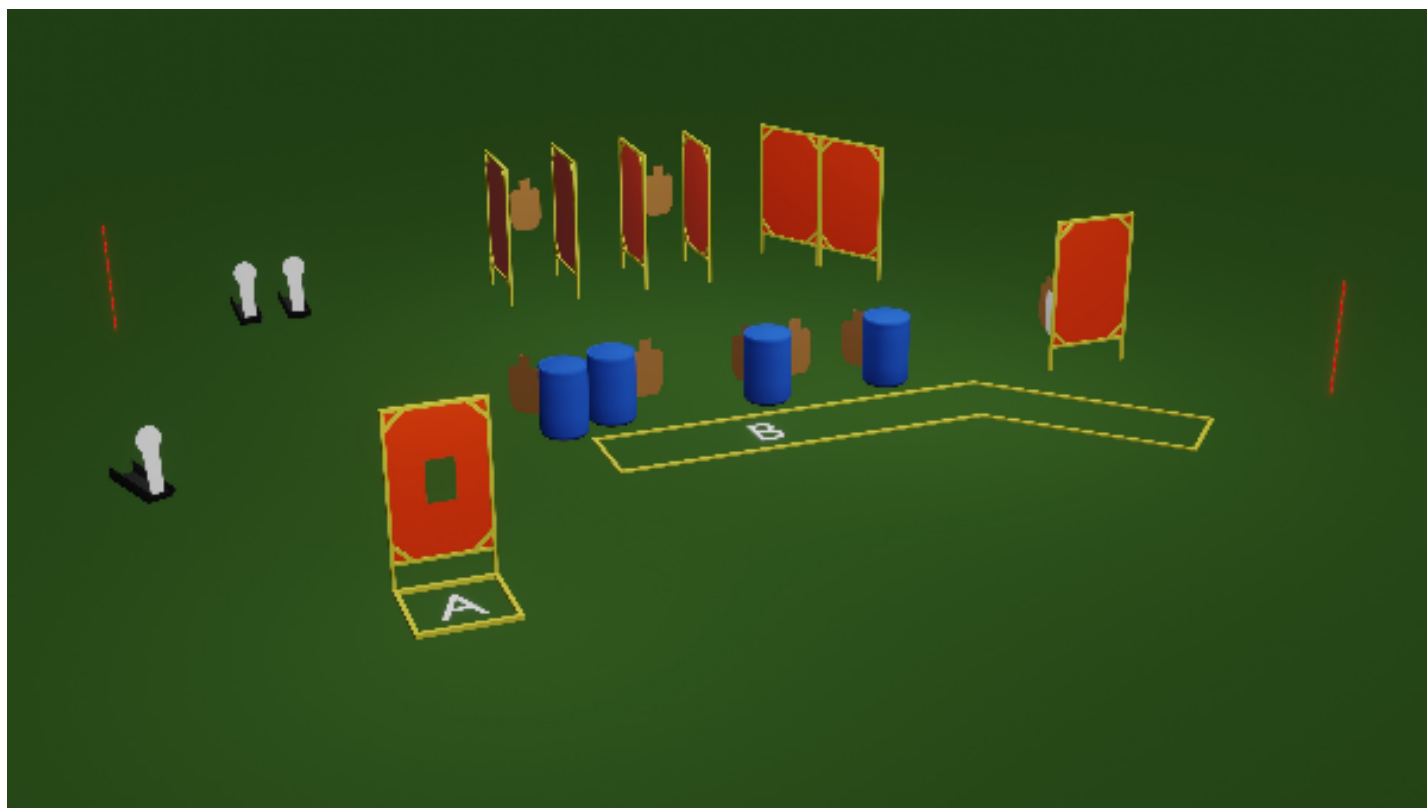


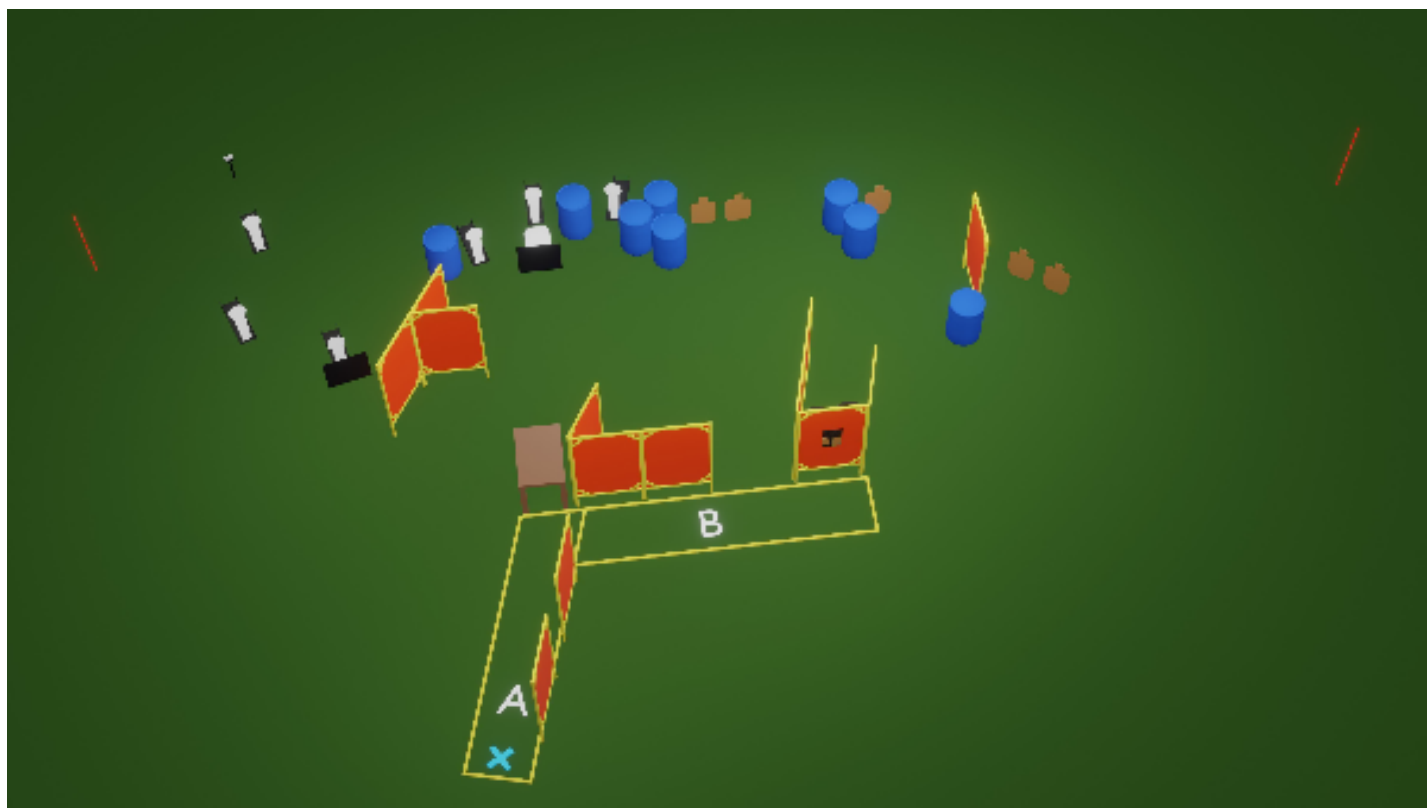
# 1. Rasti 1



|         |  |            |        |
|---------|--|------------|--------|
| CoF     | Unlimited - Medium   | Points     | 130 p  |
| Targets | 10 paper, 3 popper, 1 no-shoot, (with 2 10p), . Optional tasks<br>1x5p, Total 13 targets | Min rounds | 23     |
| Firearm | Handgun  | Match-%    | 18.06% |

|                         |  |
|-------------------------|--|
| Procedure               | Amet 1-15m Pistooli ladattu ja varmistettu kotelossa, normaalisti seisten alueella A. Äänimerkistä heitetään pöydällä oleva kranaatti kohti ensimmäistä popperia. Kaatuneesta popperista +5 pistettä. Tämän jälkeen ammutaan etenemisen estävät popperit ja voidaan siirtyä alueelle B, josta ammutaan loput maalit. Toimintavirheet -10p: kranaatin heittämättä jättäminen; liian lyhyt heitto (minimi merkitty maastoon), pompahdus takaisin viivan yli ei haittaa; jos ampuu heitettävää popperia. Kaikki rakenteet ovat läpäisemättömiä, ellei erikseen merkitty. Hylkäys tulee vallin yli ammutusta laukauksesta tai osumasta ratalaitteisiin. Muut rangaistukset sääntöjen mukaan. |
| Starting position       |  |
| Firearm ready condition |  |
| Start on                | Audible signal   |
| Stop on                 | Last shot  |
| Penalties               | As per current edition of rules  |
| Safety angles           | Merkitty maastoon  |
| Setup notes             |  |

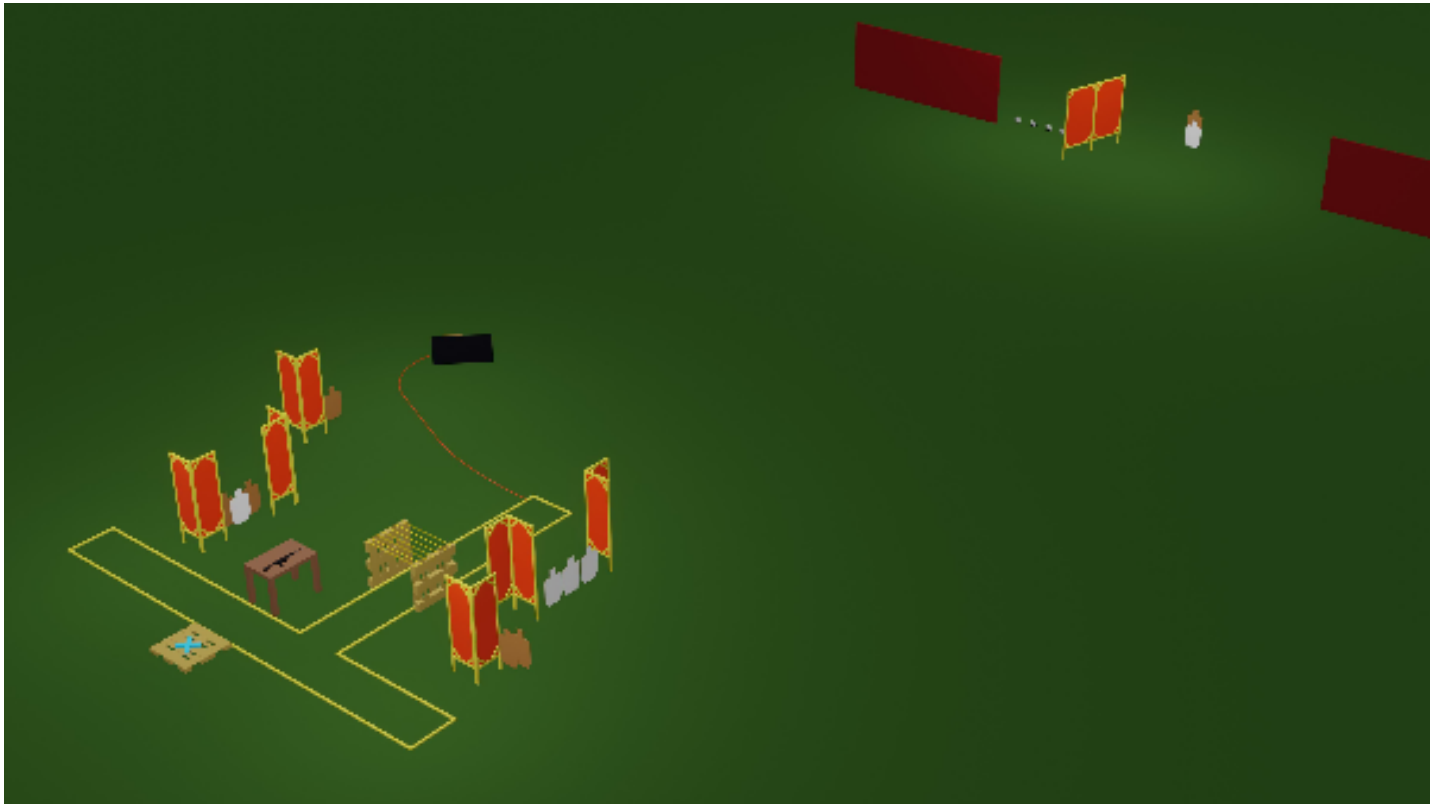
## 2. Rasti 2



|         |   |            |        |
|---------|---|------------|--------|
| CoF     | Unlimited - Medium                            | Points     | 115 p  |
| Targets | 8 paper, 6 popper, 1 plates, Total 15 targets | Min rounds | 23     |
| Firearm | Handgun, Shotgun                              | Match-%    | 15.97% |

|                         |   |
|-------------------------|---|
| Procedure               | Amet 3-20m Lähtö merkitystä paikasta. Pistoolissa on lipas kiinnitettynä ja ase koteloituna. Haulikko on ladattu ja varmistettu. Rastin lähtö haulikolla perä olkapäätä vasten 45° kulmassa. Haulikolla ammutaan alueelta A kaikki teräsmaalit eli 6x popper ja 1 x plate. Haulikko jätetään ammunnan jälkeen pöydälle varmistettuna piippu ampumasektoriin osoittaen. Tämän jälkeen ammutaan pistoolilla SRA taulut alueelta B. Kaikki toiminta tapahtuu rajatulla alueella. -10p jos ampuu pahvia haulikolla tai peltiä pistoolilla Vallin yli ammuttu laukaus johtaa hylkäykseen. Mikäli haulikkoa ei ole varmistettu pöydälle laitettaessa, johtaa se hylkäykseen. Väärän haulikoon tai latauksen käyttäminen johtaa hylkäykseen. Pistoolilla teräsmaaleihin ammuttu laukaus johtaa hylkäykseen. Kaikki rakenteet ovat läpäisemättömiä, ellei erikseen merkitty. Hylkäys tulee vallin yli ammutusta laukauksesta tai osumasta ratalaitteisiin. Muut rangaistukset sääntöjen mukaan. |
| Starting position       |   |
| Firearm ready condition |   |
| Start on                | Audible signal  |
| Stop on                 | Last shot   |
| Penalties               | As per current edition of rules   |
| Safety angles           | Käsittelysektori 90/90/90, Ampumasektorit merkitty maastoon   |
| Setup notes             |   |

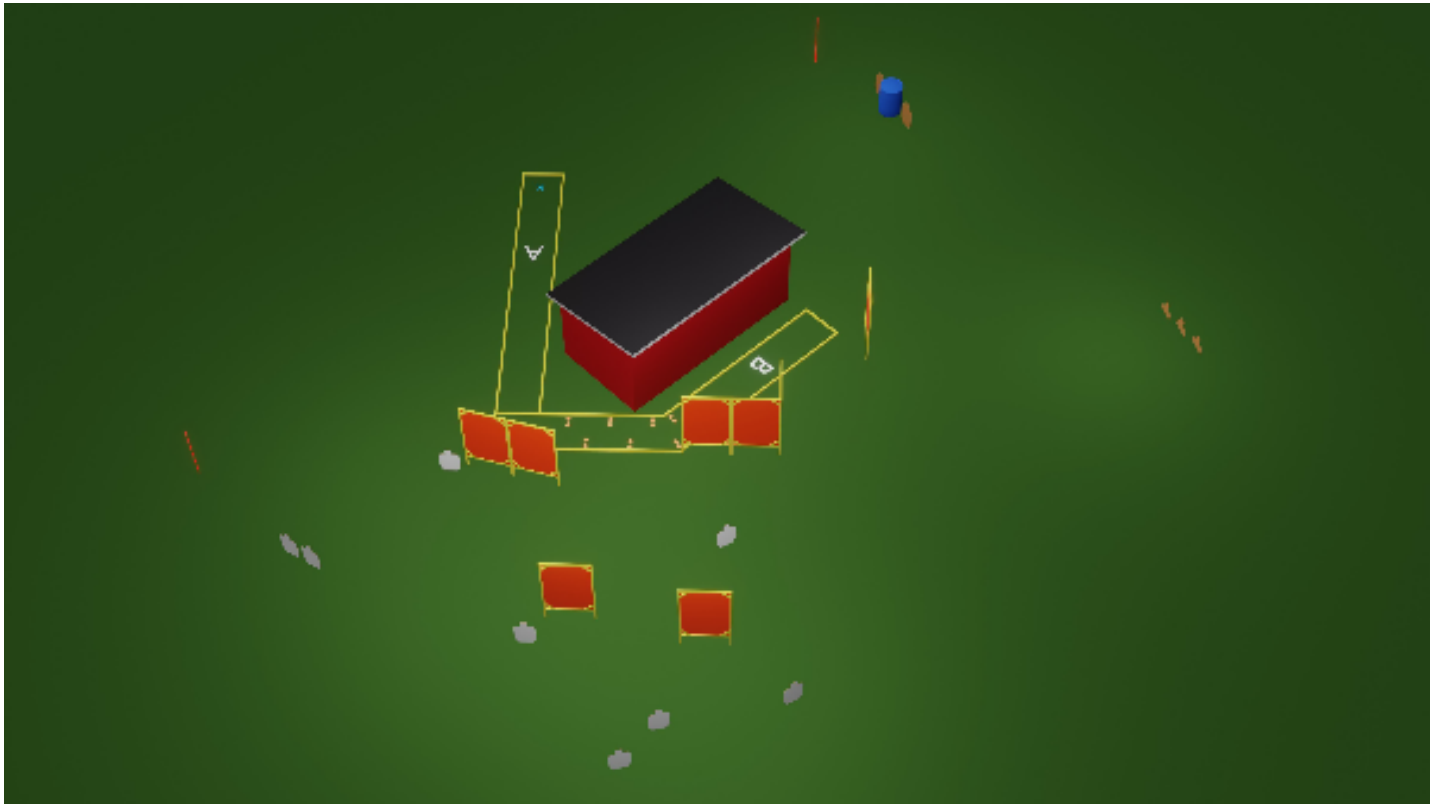
### 3. Rasti 3



|         |  |            |        |
|---------|--|------------|--------|
| CoF     | Unlimited - Long                                 | Points     | 120 p  |
| Targets | 10 paper, 4 plates, 2 no-shoot, Total 14 targets | Min rounds | 24     |
| Firearm | Rifle  | Match-%    | 16.67% |

|                         |   |
|-------------------------|---|
| Procedure               | Amet 1-40m Lähtö lavalta normaalisti seisten, ase tyhjänä pöydällä merkityllä paikalla, liikkuvat edessä sekä käytettävät lippaat pöydällä. Perä saa olla reunan yli, kahva ei. Äänimerkistä poimitaan ase ja ammutaan maalit merkityltä alueelta. Heiluri laukaistaan kahvasta vetämällä. -10p per pudotettu rima. Hylkäys tulee vallin yli ammutusta laukauksesta. Muut rangaistukset sääntöjen mukaan. |
| Starting position       |   |
| Firearm ready condition |   |
| Start on                | Audible signal  |
| Stop on                 | Last shot   |
| Penalties               | As per current edition of rules   |
| Safety angles           | 90/90/90  |
| Setup notes             |   |

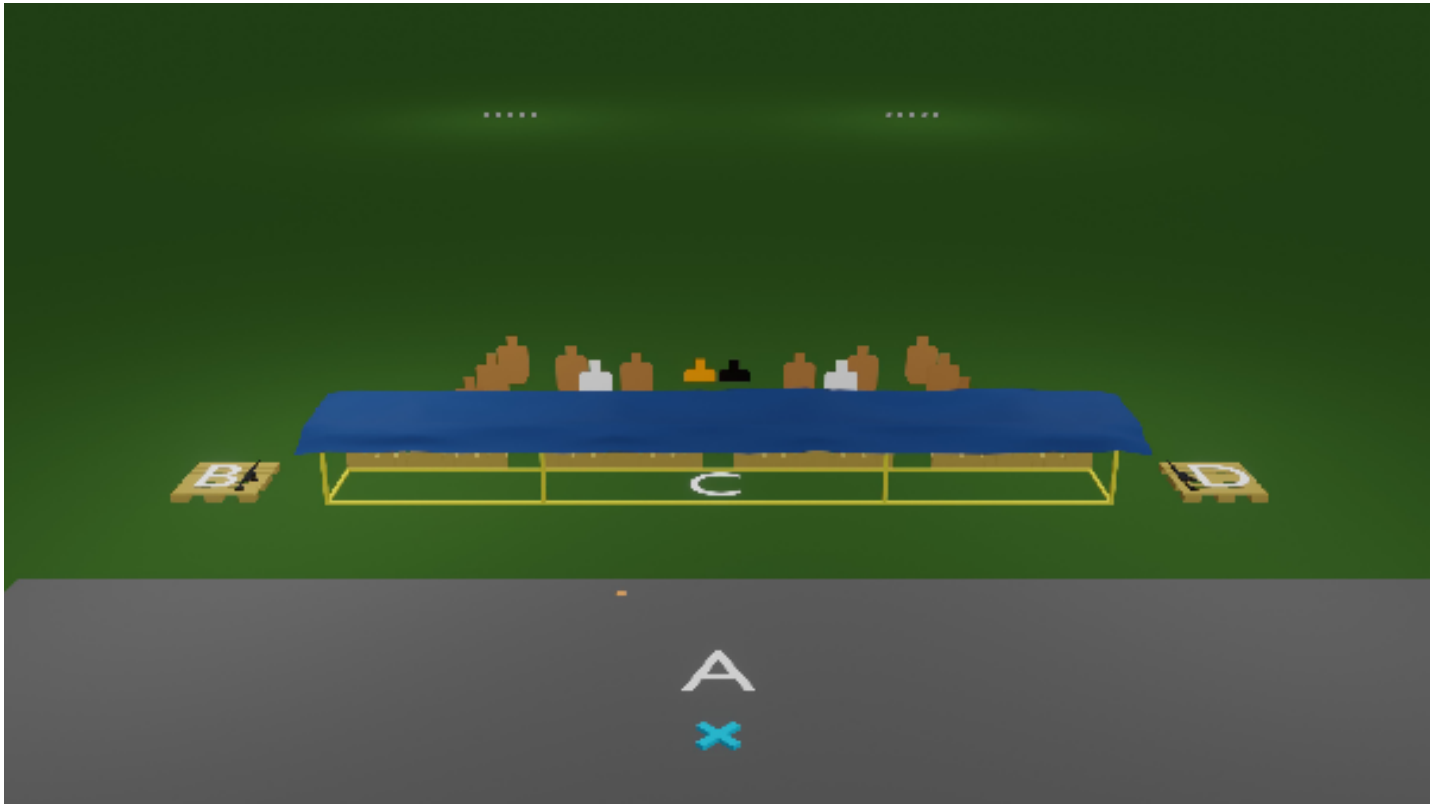
## 4. Rasti 4



|         |                            |            |        |
|---------|----------------------------|------------|--------|
| CoF     | Unlimited - Long           | Points     | 130 p  |
| Targets | 13 paper, Total 13 targets | Min rounds | 26     |
| Firearm | Rifle                      | Match-%    | 18.06% |

|                         |  |
|-------------------------|--|
| Procedure               | Amet 10-50m Lähtö normaalisti seisten, perä olkapäätä vasten 45° kulmassa, merkityltä paikalta. Äänimerkistä ammutaan maalit rajatulta alueelta. Savikiekot kuvaavat miinoitteita, -10p toimintavirhe per rikottu kiekko. -10 per laukaus jos ohittaa miinoitteen tai ampuu sen rakenteiden päältä. Hylkäys tulee vallin yli ammutusta laukauksesta tai osumasta ratalaitteisiin / konttiin (ja korvausvastuu). Muut rangaistukset sääntöjen mukaan. |
| Starting position       |  |
| Firearm ready condition |  |
| Start on                | Audible signal   |
| Stop on                 | Last shot  |
| Penalties               | As per current edition of rules  |
| Safety angles           | Merkitty maastoon  |
| Setup notes             |  |

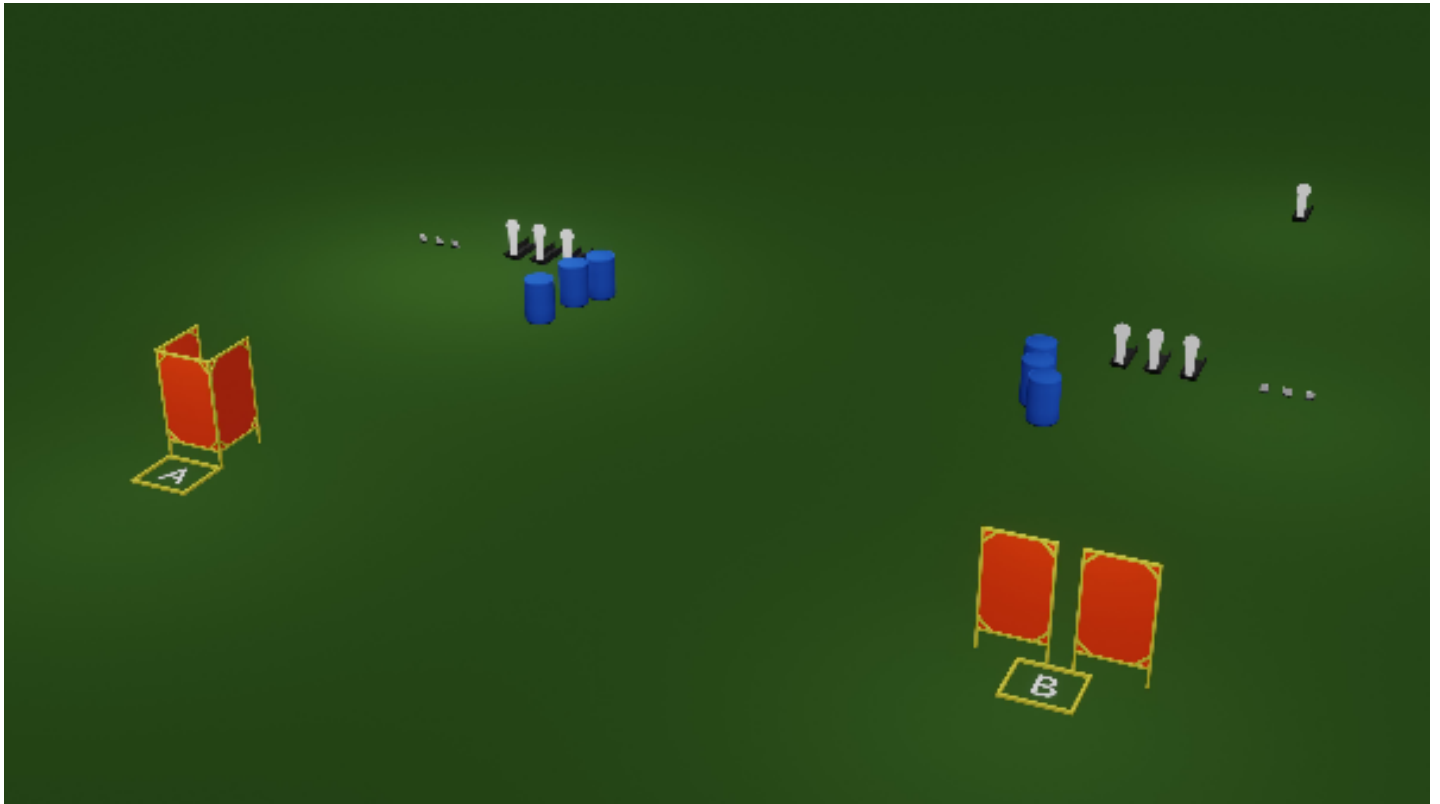
## 5. Rasti 5



|         |  |            |        |
|---------|--|------------|--------|
| CoF     | Unlimited - Long   | Points     | 160 p  |
| Targets | 11 paper, 4 popper, 6 plates, 2 no-shoot, Total 21 targets | Min rounds | 32     |
| Firearm | Rifle  | Match-%    | 22.22% |

|                         |   |
|-------------------------|---|
| Procedure               | Amet 5-80m Kivääri lipas kiinni, pesä tyhjänä, varmistettuna merkityllä paikalla lavalla B tai D. Lähtö alueelta A, pesäpallomaila kädessä. Äänimerkistä rikotaan kiekko, jonka alta paljastuva väri (musta/oranssi) määrää mitä taulua EI ammuta korsusta C. Tämän jälkeen siirrytään ampumaan maalit alueilta B, C ja D. Alueelta B ja D ammutaan vain platet, korsusta D taulut (paitsi arvottua). Voi edetä kummasta reunasta haluaa, B-C-D tai D-C-B. Arvotun värinen taulu käsitellään E/A:na. Popperien osuma-alue on pallo. Toimintavirheet -10p: kiekon rikkomatta jättäminen, kiekko rikottava ennen ensimmäistä laukausta. Hylkäys tulee vallin yli ammutusta laukauksesta. Muut rangaistukset sääntöjen mukaan. |
| Starting position       |   |
| Firearm ready condition |   |
| Start on                | Audible signal  |
| Stop on                 | Last shot   |
| Penalties               | As per current edition of rules   |
| Safety angles           | Merkitty maastoon   |
| Setup notes             |   |

## 6. Rasti 6



|         |                                      |            |       |
|---------|--------------------------------------|------------|-------|
| CoF     | Unlimited - Medium                   | Points     | 65 p  |
| Targets | 7 popper, 6 plates, Total 13 targets | Min rounds | 13    |
| Firearm | Shotgun                              | Match-%    | 9.03% |

|                         |   |
|-------------------------|---|
| Procedure               | Amet 10-15m Lähtö ladattu ja varmistettu, joko alueelta A tai B. Äänimerkistä ammutaan maalit merkityiltä alueilta A ja B. Hylkäys selkeästi yli vaakatasoon lähteneestä laukauksesta. Muut rangaistukset sääntöjen mukaan. |
| Starting position       |   |
| Firearm ready condition |   |
| Start on                | Audible signal  |
| Stop on                 | Last shot   |
| Penalties               | As per current edition of rules   |
| Safety angles           | Käsittelysektori vasen tikka, merkitty maastoon. Oikea & pysty 90. Ampumasektorit merkitty maastoon.  |
| Setup notes             |   |